



VÄXJÖ TINGSRÄTT  
Mark- och miljödomstolen

**PROTOKOLL**  
2023-03-01  
Handläggning i  
parternas utelav

Aktbilaga 6  
Mål nr M 1067-23

## RÄTTEN

Rådmannen Karin Fridell (ordförande) och tekniska rådet Catharina Ogenblad

## FÖREDRAGANDE TILLIKA PROTOKOLLFÖRARE

Beredningsjuristen Martin Linder

## PARTER

### Klagande

Skydda Skogen  
c/o Elin Götmark  
Tycho Brahes gata 12  
415 56 Göteborg

### Motpart

Oskarshamns kommun  
Kommunstyrelsen  
Box 706  
572 28 Oskarshamn

## ÖVERKLAGAT BESLUT

Länsstyrelsen i Kalmar läns beslut den 30 januari 2023 i ärende nr 525-10161-2022, se bilaga 1

## SAKEN

Samråd, fastighet Oskarshamn 3:2, Oskarshamn kommun; nu fråga om interimistiskt beslut

---

Mark- och miljödomstolen antecknar följande.

Med anledning av anmälan om avverkning och påverkan på skyddsvärda träd på fastigheten Oskarshamn 3:2, Oskarshamns kommun, beslutade Länsstyrelsen i Kalmar län den 30 januari 2023, i ärende nr 525-10161-2022, att godkänna uppförande av en arena under förutsättning att vissa förbud och föreläggande följs. Åtgärden innefattar att avverka och gräva intill skyddsvärda och särskilt skyddsvärda träd för byggnation av arenan.

---

Postadress	Besöksadress	Telefon	Telefax	Expeditionstid
Box 81 351 03 Växjö	Kungsgatan 8	0470-560 100 E-post: <a href="mailto:mmd.vaxjo@dom.se">mmd.vaxjo@dom.se</a> <a href="http://www.domstol.se/vaxjo-tingsratt">www.domstol.se/vaxjo-tingsratt</a>		måndag – fredag 08:00–16:00

Beslutet har i sin helhet överklagats till mark- och miljödomstolen av föreningen Skydda Skogen. Skydda Skogen har nu yrkat att mark- och miljödomstolen ska meddela inhibition av länsstyrelsens beslut att tillåta fällning av skyddsvärda träd.

Mark- och miljödomstolen meddelar följande

### **BESLUT**

Mark- och miljödomstolen förordnar att, till dess att målet avgörs eller domstolen beslutar annat, fällning av skyddsvärda eller särskilt skyddsvärda träd på fastigheten Oskarshamn 3:2, Oskarshamns kommun, inte får ske.

---

Beslutet gäller omedelbart, även om det överklagas.

### **SKÄL FÖR BESLUT**

Enligt 26 § andra stycket lag (1996:242) om domstolsärenden, får en domstol som ska pröva ett överklagande besluta att det överklagade beslutet tills vidare inte får verkställas, så kallad inhibition, och även i övrigt besluta tills vidare rörande saken.

Det är för mark- och miljödomstolen för närvarande oklart vilken miljömässig påverkan, särskilt avseende exemplar av skyddade djurarter som uppgetts förekomma i området, som fällning av de i målet aktuella träden kan innebära. Eftersom fällning av träden riskerar att medföra irreversibla skador, bedömer mark- och miljödomstolen att det är befogat att förbjuda denna åtgärd till dess att målet slutligt avgjorts eller det föreligger skäl att besluta om annat.

**HUR MAN ÖVERKLAGAR**, se bilaga (MMD-21)

Martin Linder

Protokollet uppvisat/



Elektronisk delgivning

**Samråd angående avverkning och påverkan på  
skyddsvärda träd på fastigheten Oskarshamn 3:2,  
Oskarshamn kommun****Beslut**

Länstyrelsen godkänner att ni får uppföra en arena enligt bifogad karta om ni följer nedanstående förbud och föreläggande.

## Förbud:

1. Ingen grävning/schaktning, upplag av massor eller framförande eller uppställning av fordon får ske i skogsområdet söder om projektområdet (inklusive träd 2 och 3) enligt bifogad karta.
2. Avverkning får inte ske under tiden 1 april - 15 juli för att inte störa häckande fågel.
3. Ni får inte montera belysning som lyser upp skyddsvärda och särskilt skyddsvärda träd.

## Föreläggande:

4. Projektområdet mellan arenabyggnaden och det södra skogsområdet ska vara så smalt som möjligt för att minimera påverkan på värdena i skogsområdet.
5. Det södra skogsområdet ska avgränsas med stängsel mot projektområdet för att inte riskera skador på träden och dess rotsystem.
6. Arbete intill skyddsvärda träd ska planeras av arborist eller likvärdig expert med kunskap om standard för skyddande av träd vid byggnation 2.0. Se vidare under upplysning. (I rapporten Standard för skyddande av träd vid byggnation 2.0. och skriften Skydda träden vid arbeten framgår åtgärder som behöver vidtas exempelvis

vid grävningssarbeten som berör skyddsvärda träd eller andra grova träd.

[https://pub.epsilon.slu.se/15341/2/Ostberg\\_J\\_et\\_al\\_20180206.pdf](https://pub.epsilon.slu.se/15341/2/Ostberg_J_et_al_20180206.pdf)  
<https://www.lansstyrelsen.se/download/18.6b32b8ec162bd970d6b266d8/1526068753283/trad-gravning.pdf>

7. Träd nr 1 ska bevaras om det finns tekniska lösningar som tryggar trädets vitalitet.
8. Inom 15 x stamdiametern från kvarvarande träd får inte bensin, diesel, bekämpningsmedel eller lösningsmedel hanteras.
9. Ni ansvarar för att samtliga entreprenörer som ska utföra arbetet får ta del av och följer detta beslut, samt att de vet vilka försiktighetsåtgärder som ska vidtas.

Om ni utför åtgärden på något annat sätt än enligt anmälan och det innebär en väsentlig ändring av naturmiljön, behöver ni göra en ny anmälan om samråd, alternativt platsanpassad lokal justering dokumenterad vid gemensam fältsyn där länsstyrelsen deltar.

Om åtgärden inte satts igång inom 2 år krävs ett nytt samråd om åtgärden fortfarande är aktuell.

### **Berörd lagstiftning**

- 12 kap. 6 § miljöbalken
- 8 § förordning om anmälan för samråd
- 26 kap. 9 § miljöbalken
- 26 kap. 26 § miljöbalken

### **Beskrivning av ärendet**

Ni har 8 december 2022 anmält för samråd att ni avser avverka och gräva intill skyddsvärda och särskilt skyddsvärda träd för byggnation av en arena på fastigheten Oskarshamn 3:2 i Oskarshamn kommun.

I Oskarshamn finns idag en ishall men eftersom verksamheten har vuxit ur nuvarande lokaler har Oskarshamns kommun för avsikt att bygga en ny arena. Den planerade anläggningen har plats för 4 500 besökare samt nödvändiga ytor för att genomföra event och ishockeymatcher på hög nivå. Behov av ytor inkluderar utrymnings- och räddningsvägar, huvudentré för spelare, huvudentré samt en sekundär entré för publik,

ytor för parkering, avlastning och förråd. Anläggningens utformning och placering på fastigheten har utretts och anpassats för att i möjligaste mån spara träd med höga naturvärden på platsen samtidigt som önskad funktionalitet inryms.

Oskarshamns kommun har haft en arbetsgrupp som har utfört en lokaliseringsutredning för att hitta den mest lämpliga platsen för en ny arena i Oskarshamn. De faktorer som har vägts in i utredningen är natur- och kulturvärden, befintliga detaljplaner, synergieffekter gällande drift och närliggande idrottsverksamheter, tillgänglighet avseende kollektivtrafik, GC-vägar och parkeringsmöjligheter, trafikflöden samt eventuella behov av marksanering.

Den planerade arenan är väsentligt större än nuvarande tennishall, vilket innebär att träd som finns på fastighetens norra del kommer att behöva avverkas. Körning med tunga maskiner kommer att behövas även söder om byggnaden, men åtgärder kommer vidtas för att så långt som möjligt skona de skyddsvärda träd som finns där.

I anmälan ingår en naturvärdesinventering (NVI) och inventering av vedskalbaggar. I NVI har de skyddsvärda och särskilt skyddsvärda träd mätts in och de två naturvärdesobjekten har fått klass 3. Vid inventeringen av vedskalbaggar påträffades inga spår av läderbagge men spår av flera vedlevande skalbaggar bland annat svart guldbagge som är klassad som starkt hotad (EN) enligt den svenska rödlistan. Arten påträffades i ett av träden i det södra området och kommer inte beröras av den aktuella åtgärden.

Kommunen kommer att vidta skyddsåtgärder för att minimera påverkan på de kvarvarande träden i området.

- Trädskyddsplan - Inför bygg- och anläggningsprocessen kommer en trädskyddsplan att tas fram. Planen inkluderar all infrastruktur som kan påverka träden samt intilliggande områden som eventuellt berörs av byggprojektet. I trädskyddsplanen tas åtgärder fram för att minimera skador på träden. I trädskyddsplanen ingår det att transporter inom trädskyddsområdet ska godkännas av personer med trädekologisk kompetens med ansvar för trädens skydd.
- Markvitalisering - Inför schaktarbetet kommer markvitalisering utföras vid de träd som kommunen avser att sparas. Markvitaliseringen kommer utföras genom att det översta vegetationsskicket (främst gräs, men i vissa fall även buskar) tas bort, utan att trädet eller dess rötter kommer till skada. Ytan kommer sedan

täckas med en humus och näringsrik jord som därefter täcks med grovt lövträfflis, så kallat mulch. Syftet med att utföra en markvitalisering är att skapa en gynnsammare rotmiljö och på så sätt stimulera till nybildandet av finrötter ytligt i marken vilka kan ta upp vatten och näring. Detta görs för att kompensera för de rotförluster som kan uppstå i samband med schaktarbeten.

- Avspärning - Träd som står i närheten av planerade markarbeten kommer skyddas genom uppsättning av ett staket/stängsel. Ingen transport eller materialupplag får förekomma innanför stängslet. Flyttning av inhägnaden, upplag eller vistelse innanför inhägnaden får ej göras utan godkännande av person med grön kompetens vilken Oskarshamns kommun utsett.
- Skyddsåtgärder vid rotzonen - Vid schaktning där det finns rotförekomst kommer all schakt utföras så skonsamt för rötterna som möjligt. Vid förekomst av mindre mängd finrötter i mindre dimensioner (mindre än 5 cm i diameter) kan konventionell grävteknik, t.ex. grävmaskin, användas. Avlägsnandet av mindre rötter är inte så allvarligt eftersom dessa nybildas relativt fort. Trädrötter över 3 cm i diameter utanför droppzon kommer inte grävas av utan kommer skäras av med välslipat skärverktyg. Exponeras rötterna under en längre tid kommer dessa hållas fuktiga.

Kommunen har också angett i anmälan att de kommer att genomföra följande ekologisk kompensation:

- Svart guldbagge lever inuti ihåliga grova, rötade stammar både i levande och döda träd. Träden ska helst stå solexponerat. Oskarshamns kommun avser att förbättra livsmiljön på lokalen söder om planerad arena där svart guldbagge identifierats, genom att försiktigt röja sly samt avverka mindre träd, vilket medför ett mer solexponerat läge. Enligt flygfoton var området betydligt öppnare under 1960- och 70-tal. Möjligen har lågt sittande grova grenar på en del av de skyddsvärda träden dött på senare år till följd av ljusbrist. Åtgärden kommer även innebära en förbättrad livsmiljö för många andra naturvårdsrelevanta vedlevande insektsarter och lavar eftersom de flesta av dessa arter föredrar ljusöppna miljöer. Röjningsmaterialet sparas på plats som ytterligare resurs för smådjursfaunan och blommande buskar med pollen- och nektarresurser värnas. Inom området ser Oskarshamns kommun att det är möjligt att spara en del av de yngre befintliga träden för att utveckla ersättningsträd som kan bli nya stora, skyddsvärda träd i framtiden.

- Av de träd som avverkas i samband med byggnationen kommer ett lämpligt antal att placeras i naturområdet söder om planerad arena. Detta kommer göras under överinseende av ekolog för att säkerställa bevarande av mulm. Betydelsen av död ved för den biologiska mångfalden är väl dokumenterad. Mängden död ved är idag en bristvara i naturen då trädgårdar, parker och jordbruksmarker städas mer och är mer enhetliga än förr. Genom att lägga ut avverkade stammar skapar man livsviktiga faunadepåer för insekter, mossor, lavar och svampar, varav många är rödlistade. Faunadepån lockar till sig olika arter beroende på om veden läggs i ett skuggigt eller soligt läge. Oskarshamns kommun kommer i samråd med sakkunniga personer välja ut strategiska platser där den döda veden gör mest nytta för den biologiska mångfalden. För området kommer en skötselplan ska tas fram för att utveckla områdets naturvärden.
- Oskarshamns kommun avser även att i samråd med sakkunniga lägga ut avverkade stockar på strategiska platser vid Fagereke naturreservat. Då naturreservatet idag saknar större mängder grov, död ved förbättras livsvillkoren för ett flertal arter och reservatets syfte främjas. Ett av reservatets delsyften är att förstärka strukturer och funktioner som bland annat död ved så att de förekommer i gynnsam omfattning. Under arbetet har det även framkommit att en mindre faunadepå av lövträdsved redan finns inom det norra delområdet. Kommunen avser att varsamt flytta dessa vedsubstrat till en ny lämplig plats tillsammans med de skyddsvärda träd som avverkas. För att bevara arena-områdets funktion som spridningskorridor för främst vedinsekter kommer kommunen att utreda möjligheterna till att placera ut några mulmholkar på kvarvarande träd i det norra delområdet, samt i området som avsatts som naturmark söder om arenan.
- Oskarshamns kommun planerar att se över skötselplanerna för kommunens naturreservat. Kommunens ambition är att bevara och utveckla värden på andra platser runt om i kommunen, genom exempelvis en inventering av olika ekosystemtjänster där eklandskap kommer att ingå. I Oskarshamns kommuns skogspolicy finns bland annat allmänna riktlinjer avseende skötselplaner, faunadepåer och biologiska värden. En långsiktig plan för kommunens ädellövskogar kommer att tas fram inom ramen för skogspolicyn. En uppdatering av kommunens kulturmiljöprogram kommer också att göras.
- De faunadepåer som skapas av de avverkade träden kommer kontinuerligt ses över, sly som skuggar kommer röjas. Det kan även bli aktuellt att successivt fylla på med ny ved för att upprätthålla

depåernas värde över tid. Substrat i olika förmultningsstadier används av olika arter och höjer depåernas värde för biodiversitet. Lämpliga sådana påfyllnadssubstrat kan uppstå i samband med exempelvis parkskötsel.

### **Motivering**

Miljöbalken ska tillämpas så att värdefulla natur- och kulturmiljöer skyddas och att den biologiska mångfalden bevaras (1 kap. 1 § miljöbalken). Alla som tänker utföra en åtgärd ska utföra de skyddsåtgärder, begränsningar och vidta de försiktighetsmått som behövs för att förebygga, hindra eller motverka att åtgärden medför skada eller olägenhet för miljön. När du tror att en åtgärd kan medföra skada eller olägenhet för miljön ska försiktighetsmått tas (2 kap 3 § miljöbalken).

Om en verksamhet eller åtgärd, som inte kräver av tillstånd- eller anmälan enligt andra bestämmelser i miljöbalken, riskerar att väsentligt ändra naturmiljön ska en anmälan för samråd göras hos tillsynsmyndigheten. (12 kap. 6 § 1 st miljöbalken) Länsstyrelsen får förelägga att den som utför en åtgärd ska vidta de åtgärder som behövs för att begränsa eller motverka skada på naturmiljön. Om sådana åtgärder inte är tillräckliga och det är nödvändigt för skyddet av naturmiljön, får länsstyrelsen förbjuda verksamheten. (12 kap. 6 § 4 st miljöbalken)

En tillsynsmyndighet får i det enskilda fallet besluta om de förelägganden och förbud som behövs för att denna balk samt föreskrifter, domar och andra beslut som har meddelats med stöd av balken ska följas. Mer ingripande åtgärder än vad som behövs i det enskilda fallet får inte tillgripas. (26 kap. 9 § miljöbalken)

En tillsynsmyndighet får bestämma att dess beslut ska gälla omedelbart även om det överklagas. (26 kap. 26 § miljöbalken)

Grova träd är ovanliga i landskapet och de är viktiga för bevarandet av en mängd växt- och djurarter, såväl i svenskt som i europeiskt perspektiv. Flest arter är knutna till gamla ekar och generellt kan man säga att ju äldre ett träd är desto artrikare blir det. Att bevara och vårda skyddsvärda träd utgör ett viktigt bidrag till att uppnå de av Riksdagen beslutade miljökvalitetsmålen Ett rikt växt- och djurliv, Ett rikt odlingslandskap, God bebyggd miljö och Levande skogar. I Naturvårdsverkets åtgärdsprogram för särskilt skyddsvärda träd framhålls att Sverige har ett av Europas största bestånd av jätteekar och



att detta habitat är en värdefull, artrik och tydlig ansvarsmiljö för Sverige. Länsstyrelsen bedömer dock att träden norr om den nya arenan är i dåligt skick och på grund av ledningsschakt, vägar och andra hårdgjorda ytor i närheten inte kommer bli långlivade och utveckla högre värden. Fokus ligger istället på att värna miljön kring ekmiljön där den svarta guldbaggen lever söder om den planerade arenan.

De av kommunen föreslagna kompensationsåtgärderna kommer bidra positivt till bevarandet av naturvärden.

Enligt 4 § artskyddsförordningen är det förbjudet att avsiktligt störa vilda fåglar under djurens parnings-, uppfödning-, övervintrings eller flyttperioder. Det är också förbjudet att skada eller förstöra fåglarnas fortplantningsområden eller viloplatser.

Vi grävning i anslutning till skyddsvärda träd ska försiktighetsåtgärder vidtas för att i möjligaste mån minimera skadan. Träd med höga naturvärden kan skadas genom att exempelvis rötter grävs av eller marken kompakteras intill dem. Vid grävning kan trädets rötter skadas så att upptaget av näring och vatten försämras. En kapning av grövre rötter kan leda till sämre förankring i marken och en minskning av trädets stabilitet. Risken för skador på rötterna är störst vid grävarbeten under trädets krona, men även grävning en bit utanför kronan kan orsaka problem.

I området finns enligt artportalen ekoxe. Ekoxen är fridlyst enligt 6 § artskyddsförordningen. Larvutvecklingen sker i döda, underjordiska delar av olika lövträd, främst ek men har även konstaterats i bok, björk, lönn och hassel, i det sistnämnda fallet även i ganska klena stubbar. Larverna ligger ofta i jorden och gnager på döda rottdelar även på levande träd. Det är troligt att det finns ekoxe vid de träd som behöver avverkas för att kunna bygga arenan. Ekoxe är dock klassad som livskraftig (LC) enligt den svenska rödlistan och vanlig i Oskarshamn med omnejd. Länsstyrelsen bedömer därför att avverkning av de aktuella träden inte kommer att påverka ekoxens gynnsamma bevarandestatus och att dispens från artskyddsförordningen inte behövs.

Den som utför arbetet ska ha kännedom om naturvärdena och detta beslut för att undvika att skada på naturmiljön sker av okunnighet.

Beslutet är förenligt med miljöbalkens mål, hushållningsbestämmelser och allmänna hänsynsregler.

## Uppllysning

Länsstyrelsen förutsätter att ni har fått medgivande från de markägare och andra nyttjanderättshavare som kan beröras av åtgärderna.

Länsstyrelsens beslut ger inte tillträde till marken utan markägarens tillstånd.

En anmälan om samråd befriar inte er från ansvaret att ta hänsyn till miljöbalkens övriga bestämmelser eller till vad som föreskrivs i annan lagstiftning.

Ni som gör en åtgärd måste alltid skaffa er den kunskap som behövs. Ni måste även visa sådan hänsyn att skador och olägenheter inte uppkommer för människors hälsa eller miljön (2 kap. miljöbalken).

Området kan beröra ett/flera potentiellt eller konstaterade förorenade områden. Innan åtgärder som schaktning eller annat markarbete påbörjas inom ett förorenat område ska du göra en anmälan till tillsynsmyndigheten, vanligtvis kommunens miljökontor. Den som bidrar till att öka risken för spridning eller exponering av föroreningar kan bli ansvarig för att utreda och ta hand om föroreningarna trots att man inte har orsakat den ursprungliga föroreningen. Enligt 10 kap. miljöbalken ska den som upptäcker en förorening genast underrätta tillsynsmyndigheten.

Om en fornlämning påträffas under grävning eller annat arbete, ska arbetet omedelbart avbrytas enligt bestämmelserna i 2 kap. 10 § kulturmiljölagen. Den som leder arbetet ska snarast anmäla till länsstyrelsen att en fornlämning har påträffats.

Invasiva främmande arter (IAS) är arter som med människans hjälp tagit sig till områden där de inte hör hemma. Arterna etablerar sig, sprider sig snabbt och konkurrerar ut inhemsk flora och fauna. Invasiva främmande arter får inte importeras, säljas, odlas, födas upp, transporteras, användas, bytas, släppas ut och hållas levande. Det är fastighetsägarens ansvar att bekämpa invasiva främmande arter men även som verksamhetsutövare har man ansvar att undersöka så att åtgärden inte kan riskera att sprida invasiva främmande arter. Många arter sprids lätt med jordmassor som flyttas eller av frön eller rotdelar som fastnat i maskiner, skor eller kläder. Läs mer om vilka arter som är invasiva, hur man känner igen dem och hur de bekämpas på länsstyrelsens hemsida: [Invasiva främmande arter | Länsstyrelsen Kalmar \(lansstyrelsen.se\)](https://www.lansstyrelsen.se/kalmar/om-oss/om-och-av-arsaker-och-forebyggande-av-invasiva-frammande-arter/).  
Finns det invasiva främmande arter inom ert arbetsområde bör

länsstyrelsen kontaktas omgående. Registrera även era fynd på [www.invasivaarter.nu](http://www.invasivaarter.nu).

Du hittar information om hur länsstyrelsen behandlar personuppgifter på [www.lansstyrelsen.se/dataskydd](http://www.lansstyrelsen.se/dataskydd)

Du kan överklaga beslutet, se bilaga.

Beslut i detta ärende har fattats av Martin Unell, tillförordnad avdelningschef efter föredragning av Kicki Ringdahl, naturvårdshandläggare.

**Handlingen är signerad digitalt och har därför ingen namnunderskrift.**

Bilaga

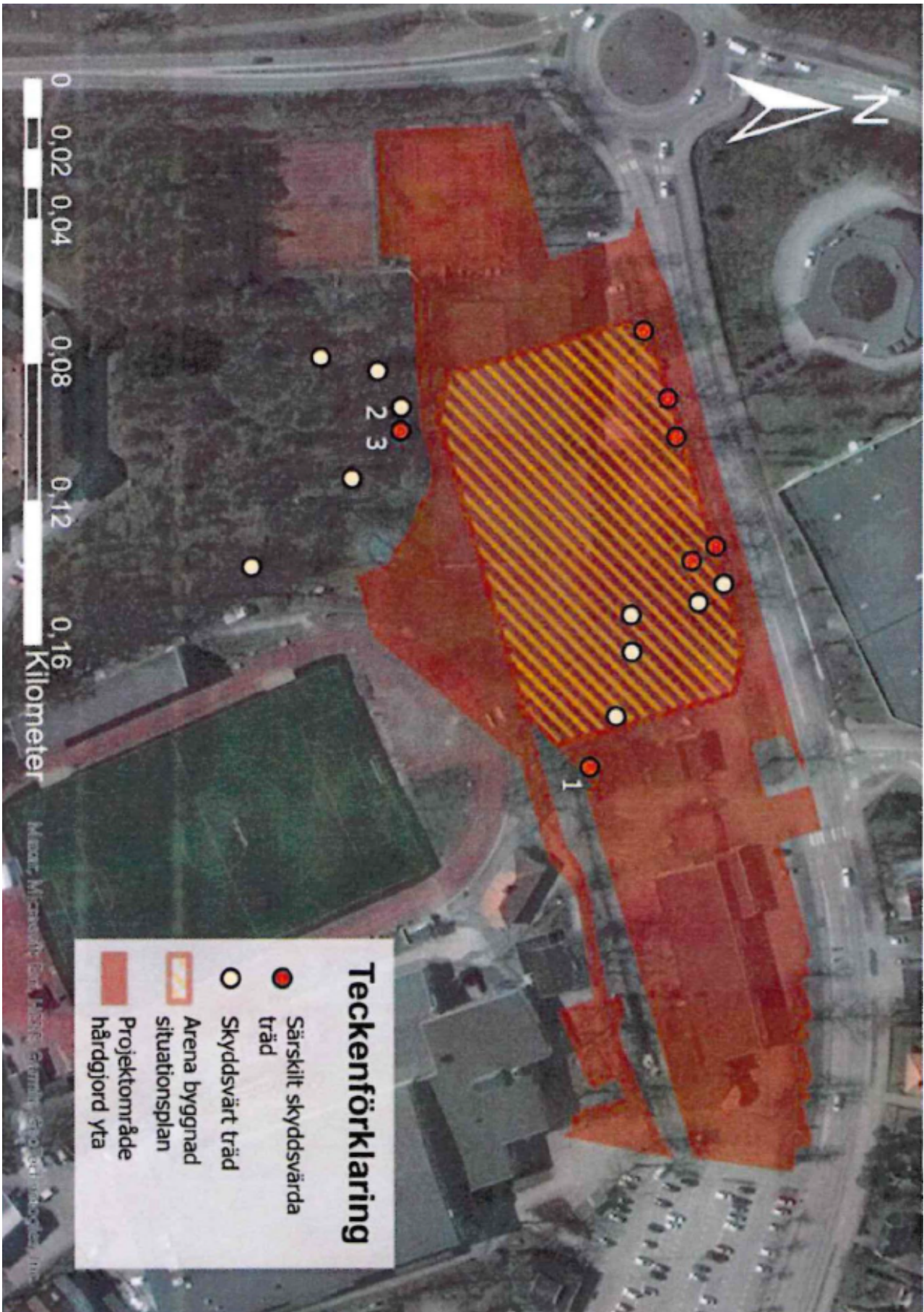
Karta

Hur man överklagar

Kopia

Naturvårdsverket

kommunstyrelsen@oskarshamn.se



## Du kan överklaga beslutet hos mark- och miljödomstolen

Om du inte är nöjd med Länsstyrelsens beslut, kan du skriftligen överklaga beslutet hos mark- och miljödomstolen.

### Hur överklagar jag beslutet?

Länsstyrelsen måste pröva att överklagandet har kommit in i rätt tid, innan det skickas vidare tillsammans med handlingarna i ärendet. Därför ska du lämna eller skicka din skriftliga överklagan till Länsstyrelsen Kalmar län antingen via e-post; [kalmar@lansstyrelsen.se](mailto:kalmar@lansstyrelsen.se), eller med post; Länsstyrelsen Kalmar län, 391 86 Kalmar.

### Tiden för överklagande

Ditt överklagande måste ha kommit in till Länsstyrelsen **inom tre veckor** från den dag du fick del av beslutet. Om det kommer in senare kan överklagandet inte prövas. I ditt överklagande kan du be att få ytterligare tid till att utveckla dina synpunkter och skälen till att du överklagar. Sedan är det mark- och miljödomstolen som beslutar om tiden kan förlängas.

### Ditt överklagande ska innehålla

- Vilket beslut som du överklagar, beslutets datum och diarienummer.
- Hur du vill att beslutet ska ändras.
- Varför du anser att Länsstyrelsens beslut är felaktigt.

Om du har handlingar som du anser stödjer din överklagan så bör du bifoga kopior på dessa. Kontakta Länsstyrelsen i förväg om du behöver bifoga filer som är större än 15 MB via e-post.

### Ombud

Om du anlitar ett ombud som sköter överklagandet åt dig ska ombudet underteckna skrivelsen samt uppge sitt eget namn, adress och telefonnummer. Ombudet bör också bifoga en fullmakt.

### Behöver du veta mer?

Har du ytterligare frågor kan du kontakta Länsstyrelsen via e-post, [kalmar@lansstyrelsen.se](mailto:kalmar@lansstyrelsen.se), eller via växeltelefonnummer 010-223 80 00. Ange diarienummer 10161-2022.



## Hur man överklagar

MMD-21

Vill du att beslutet ska ändras i någon del kan du överklaga. Här får du veta hur det går till.

### Överklaga skriftligt inom 3 veckor

Ditt överklagande ska ha kommit in till domstolen inom 3 veckor. Tiden räknas från den dag som du fick del av det skriftliga beslutet.

#### Vilken dag går tiden ut?

Sista dagen för överklagande är samma veckodag som tiden börjar räknas. Om du exempelvis fick del av beslutet måndagen den 2 mars går tiden ut måndagen den 23 mars.

Om sista dagen är en lördag, söndag, helgdag, midsommarafton, julafton eller nyårsafton, räcker det att överklagandet kommer in nästa vardag.

### Så här gör du

1. Skriv mark- och miljödomstolens namn och målnummer.
2. Förklara varför du tycker att beslutet ska ändras. Tala om vilken ändring du vill ha och varför du tycker att Mark- och miljööverdomstolen ska ta upp ditt överklagande (läs mer om prövningstillstånd längre ner).
3. Tala om vilka bevis du vill hänvisa till. Förklara vad du vill visa med varje bevis. Skicka med skriftliga bevis som inte redan finns i målet.
4. Lämna namn samt aktuella och fullständiga uppgifter om var domstolen kan nå dig: postadresser, e-postadresser och telefonnummer.  
  
Om du har ett ombud, lämna också ombudets kontaktuppgifter.
5. Skriv under överklagandet själv eller låt ditt ombud göra det.
6. Skicka eller lämna in överklagandet till mark- och miljödomstolen. Du hittar adressen i beslutet.

### Vad händer sedan?

Mark- och miljödomstolen kontrollerar att överklagandet kommit in i rätt tid. Har det kommit in för sent avvisar domstolen överklagandet. Det innebär att beslutet gäller.

Om överklagandet kommit in i tid, skickar domstolen överklagandet och alla handlingar i målet vidare till Mark- och miljööverdomstolen.

Har du tidigare fått brev genom förenklad delgivning kan även Mark- och miljööverdomstolen skicka brev på detta sätt.

### Prövningstillstånd i Mark- och miljööverdomstolen

När överklagandet kommer in till Mark- och miljööverdomstolen tar domstolen först ställning till om målet ska tas upp till prövning.

Mark- och miljööverdomstolen ger prövningstillstånd i fyra olika fall.

- Domstolen bedömer att det finns anledning att tvivla på att mark- och miljödomstolen dömt rätt.
- Domstolen anser att det inte går att bedöma om mark- och miljödomstolen har dömt rätt utan att ta upp målet.
- Domstolen behöver ta upp målet för att ge andra domstolar vägledning i rättstillämpningen.
- Domstolen bedömer att det finns synnerliga skäl att ta upp målet av någon annan anledning.

Om du *inte* får prövningstillstånd gäller det överklagade beslutet. Därför är det viktigt att i överklagandet ta med allt du vill föra fram.

### Vill du veta mer?

Ta kontakt med mark- och miljödomstolen om du har frågor. Adress och telefonnummer finns på första sidan i beslutet.

Mer information finns på [www.domstol.se](http://www.domstol.se).